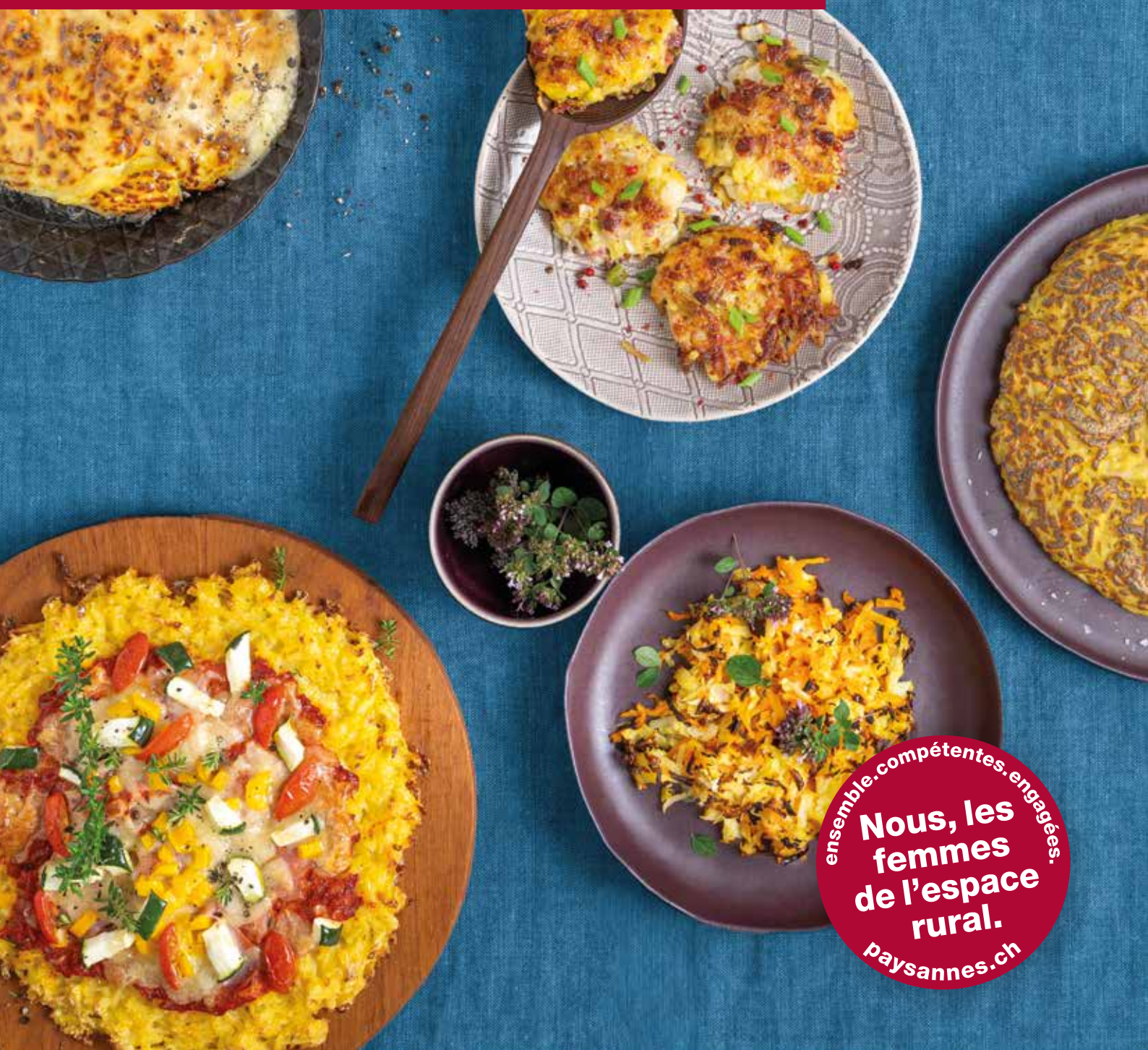




**SBLV. USP. USDCR.**

Schweizerischer Bäuerinnen- und Landfrauenverband  
Union suisse des paysannes et des femmes rurales  
Unione svizzera delle donne contadine e rurali

## Rapport annuel 2025



ensemble.compétentes.engagées.  
**Nous, les  
femmes  
de l'espace  
rural.**  
paysannes.ch



## **SBLV. USPF. USDCR.**

Schweizerischer Bäuerinnen- und Landfrauenverband  
Union suisse des paysannes et des femmes rurales  
Unione svizzera delle donne contadine e rurali

Laurstrasse 6 · 5200 Brougg

Téléphone 056 441 12 63

info@landfrauen.ch

www.paysannes.ch · www.landfrauen.ch



@landfrauen.ch  
@paysannes.ch

## Table des matières

<b>Préface</b>	<b>4</b>
<b>Anne Challandes : « Mes moments forts de 2025 »</b>	<b>5</b>
<b>Points forts des organes USPF</b>	<b>6</b>
Assemblée des déléguées	6
Conférence des présidentes	7
Comité	7
<b>Activités de notre association</b>	<b>8</b>
Formation de la paysanne	8
Commission alimentation et économie familiale	10
Domaine spécialisé politique agricole	12
Domaine spécialisé politique familiale et sociale	14
<b>Secrétariat général</b>	<b>16</b>
<b>L'USPF en chiffres</b>	<b>17</b>
<b>Relations internationales</b>	<b>18</b>
<b>Finances</b>	<b>19</b>
Comptes annuels 2025	19
<b>Nos membres</b>	<b>20</b>
Organisations membres cantonales	21
Membre collectif	30
Membres d'honneur	31
Membres individuel.les	31
<b>Membres du comité</b>	<b>32</b>
<b>Organisation de notre association</b>	<b>33</b>
<b>Collaboration avec d'autres organisations</b>	<b>33</b>
<b>Programme d'activités 2026</b>	<b>34</b>



## Préface

**Chères membres, femmes de l'espace rural,  
paysannes et femmes rurales,  
Chères et chers partenaires, amies et amis de  
l'USPF,**

2025 est passée, la dernière année de mon deuxième mandat. Déjà ! Depuis 2019, une vive reconnaissance reste fortement marquée dans mon esprit : d'abord envers celles qui m'ont précédée et qui ont ouvert le chemin, ensuite envers la précieuse équipe qui m'accompagne sur cette route, nos membres et toutes les personnes grâce auxquelles l'USPF peut poursuivre ses buts.

Ce rapport annuel 2025 montre la richesse de nos activités, la force de notre réseau et la passion qui nous anime. Il témoigne aussi de ce qui nous rassemble, des liens qui unissent nos membres et plus largement les femmes de l'espace rural.

**Nous les femmes de l'espace rural,  
ensemble.compétentes.engagées.**

**Ensemble**, nous agissons pour défendre les intérêts des femmes de l'espace rural, pour les femmes actives dans toutes les régions du pays, que ce soit dans l'agriculture ou dans d'autres secteurs, cette mission reste plus que jamais essentielle.

**Compétentes**. Dans toute notre diversité, nous unissons nos compétences, nos connaissances et nos expériences pour progresser dans les différents thèmes traités par notre association. Notre réseau large et solide offre à chacune l'appui nécessaire pour aller de l'avant et contribuer de la manière qu'elle souhaite.

**Engagées**, si nous le sommes toutes, côte-à-côte, pour porter la voix de nos membres et des femmes de l'espace rural, pour promouvoir leur reconnaissance et renforcer

leur place dans les processus de décisions qui façonnent notre avenir. Cela dans le quotidien familial ou professionnel, auprès des organisations et des institutions et jusqu'en politique où est défini le cadre institutionnel et législatif.

**En 2025, nous avons :**

**Porté votre voix** : dans les nombreuses organisations où l'USPF joue une part active, dans les processus législatifs et parlementaires concernant l'agriculture ou la politique familiale et sociale, dans le cadre de groupes d'accompagnement, de consultations, de lobbying, ainsi que dans les médias et auprès du public.

**Renforcé les compétences et l'engagement** : avec la mise en place de notre formation modulaire en Suisse romande et la rencontre de réseau au Palais fédéral avec des parlementaires féminines, la diffusion de nos tips et astuces sur l'alimentation et l'économie familiale, la sensibilisation à différentes thématiques et la formation de paysanne/responsable de ménage agricole.

**Créé des ponts et des liens** : entre nos organisations membres, les régions, la ville et la campagne, la production et la consommation, ainsi que par notre soutien à travers les informations et les plateformes disponibles sur notre site internet.

Une année se termine et une nouvelle commence. 2026 verra se concrétiser différents projets en faveur de nos membres. Entre autres, les paysannes et les agricultrices seront mises en lumière dans le cadre de l'Année internationale de l'ONU qui leur est consacrée. Notre engagement pour les femmes rurales et les femmes de l'agriculture restera fort, tant il y a encore à faire.

**Ensemble, nous cultivons l'avenir ! Nous continuons à avancer et à défendre ce qui nous unit : la force des femmes de l'espace rural !**

*Anne Challandes, votre présidente*



## Anne Challandes: « Mes temps forts de 2025 ! »

### Formation

Je participe avec plaisir et fierté aux **cérémonies de remise** des brevets de paysanne/responsable de ménage agricole en Suisse allemande et en Suisse romande, ainsi qu'à celles des diplômes supérieurs de paysanne et des titres supérieurs pour les différents autres métiers de l'agriculture. Apprendre tout au long de sa vie est une clé ! Je félicite toutes celles et tous ceux qui ont cette volonté et cherchent à étendre leurs connaissances.



### International

J'ai pu participer à la **Grüne Woche** (Semaine verte) à Berlin (D) en **janvier**, quelques jours riches en rencontres et découvertes. En **avril**, la « **Conférence sur les femmes dans l'agriculture** » a réuni praticiennes et scientifiques de langue germanophone à Bozen (Bolzano, I). L'occasion, avec nos deux vice-présidentes, d'en apprendre plus sur les projets de recherche actuels. En **septembre**, nous avons eu le plaisir de recevoir nos homologues des pays germanophones à Berne et au Palais fédéral, pour notre **rencontre annuelle des 4 pays**. Un **échange en ligne** avec mon homologue française, la **présidente de la Commission nationale des agricultrices CNA**, a aussi permis de mieux connaître la situation des femmes dans l'agriculture française.



### Médias et apparitions publiques

A mes **contributions régulières dans les médias agricoles** et sur **LeMatin.ch**, se sont ajoutées des chroniques sur le média digital **watson.ch**. J'ai eu l'honneur d'être invitée pour le **discours d'ouverture de l'exposition**



### Tier & Technik à Saint-Gall en février,

sur le thème de la transmission des exploitations. C'était aussi un grand plaisir en **avril** de prendre la parole et d'évoquer les vaches à l'**inauguration de l'exposition « Amour Vache »** au Musée Eugène Burnand à Moudon. En **juillet**, nous avons accueilli la **Commission consultative pour l'agriculture CCA**, dont je suis membre depuis 2020, **dans notre exploitation pour une visite**. Le **Brunch du 1<sup>er</sup> août** m'a permis de découvrir une famille paysanne engagée et motivée et de déguster de délicieux produits **en compagnie de la Conseillère fédérale Elisabeth Baume-Schneider**. J'ai également été invitée à participer et à prendre la parole dans un groupe de travail au **Forum SIA** à Neuchâtel sur la question de la relève, ainsi que dans le cadre du **Pre-Summit de #AvenirAlimentaire** à Stans en préparation du deuxième Sommet alimentaire suisse. Pour leur première édition en Suisse, les **World Cheese Award** resteront dans les mémoires, notamment la finale à Berne avec le couronnement d'un fromage suisse.



### Réseau & membres

Notre réseau est étendu. Les **contacts étroits** avec des organisations féminines et agricoles, les parlementaires, l'administration fédérale et diverses institutions sont autant de chances de faire entendre la voix de nos membres. Je m'y engage avec motivation et enthousiasme.



### Zoom sur

La **Course féminine suisse** à Berne en juin. Inscrivez-vous pour la prochaine édition afin que nous soyons encore plus nombreuses !





## Points forts des organes USPF

### Assemblée des déléguées

C'est avec joie qu'Anne Challandes a ouvert la 94<sup>e</sup> Assemblée des déléguées à Berne. Se référant à la Vision de l'USPF, elle a souligné que nous, les femmes de l'espace rural – paysannes et femmes rurales, soit les femmes vivant et travaillant dans l'agriculture et dans les zones rurales – sommes toutes différentes. Nous avons cependant des points communs et des défis similaires qui nous unissent. L'USPF y travaille dans ses différents domaines d'activité, afin d'améliorer la situation des femmes de l'espace rural et de les renforcer.

De manière compacte et à la fois variée, 137 déléguées et de nombreuses personnes invitées ont pu découvrir la large palette de tâches, de projets et d'engagements qui caractérisent l'association.

**Élections et départs du comité:** Rien n'est aussi constant que le changement, départs et élections figuraient donc au programme de cette année. Corina Blöchlinger SG a quitté le comité et a été chaleureusement saluée. Pour la remplacer, l'assemblée a élu Sabine Bosshard, GR par applaudissements. Le siège vacant pour AG, BL/BS et SO sera désormais occupé par Rahel Brüttsch SH.

**Changements au sein des organes :** Alice Ambrosetti TI, AnnaChristina Heinz GR, Patricia Giezendanner SG, Aurélie Perrin NE, Armelle von Allmen, NE, Nadine Walker VS-D ont été confirmées comme nouvelles membres de la conférence des présidentes. Les présidentes sortantes Petra Artho SG, Tanja Bisacca TI, Astrid Derungs GR, Nadine Perren VS-d et Natacha Stauffer NE ont été chaleureusement remerciées et applaudies pour leur grand engagement. L'assemblée a pris congé de Marlen Betschart, cheffe experte pour la direction alémanique des examens depuis de nombreuses années et d'Anita Senti, responsable des examens. Maggie Kottmann a été accueillie au sein de la direction alémanique des examens.



**Sabine Bosshard,**  
Enseignante en économie familiale,  
conseillère pour les paysannes,  
Plantahof, membre du comité USPF

### Quel est le motif de ton engagement dans le comité USPF ?

« Près de 20 ans d'activité dans la formation de paysanne m'ont marquée et sensibilisée à la cause des paysannes et des femmes rurales. La révision de la formation supérieure et le réseau des paysannes et femmes rurales dans une des plus grandes associations féminines suisses sont les principales raisons de mon engagement comme membre du comité. M'engager pour la cause des femmes de l'espace rural me tient particulièrement à cœur. »

### Rahel Brüttsch

Cuisinière, paysanne,  
Enseignante en économie familiale,  
membre du comité USPF



### Quel est le motif de ton engagement dans le comité USPF ?

« Je m'engage au comité de l'USPF parce que je connais bien l'agriculture suisse, sa diversité, son potentiel et son importance sociale, et qu'elle me tient à cœur. Grâce à mes fonctions précédentes de présidente des paysannes et femmes rurales du canton de Schaffhouse et comme présidente de la commission alimentation et économie familiale, je connais bien les tâches de l'USPF et j'apprécie la collaboration constructive et fructueuse. Je souhaite mettre à profit mon expérience et contribuer à renforcer les liens entre ville et campagne, production et consommation. »



### Conférence des présidentes

Les présidentes cantonales se sont réunies à Berne pour trois journées de réunion. Ensemble, elles ont approuvé le budget, le programme d'activités, les comptes annuels et plusieurs nouveaux projets de l'USPF. Elles ont eu un aperçu des activités actuelles de l'association, du nouveau livre de cuisine à la formation modulaire USPF en Suisse romande, y compris le projet « Prévention du burnout 2.0 » et la campagne de sensibilisation contre les néophytes envahissantes. L'Année internationale des paysannes et agricultrices 2026 de l'ONU et les thèmes liés à la formation de paysanne/responsable de ménage agricole ont également été présentés. Elles ont en outre unanimement rejeté l'initiative « Pour une alimentation sûre – grâce au renforcement de la production indigène durable, à davantage de denrées alimentaires végétales et à une eau potable propre (initiative sur l'alimentation) ». Le lieu même de la deuxième conférence des présidentes en septembre a sans aucun doute constitué un moment fort : le Palais fédéral. Son atmosphère a donné un élan et une importance supplémentaires aux discussions.

### Comité

Le comité a siégé six fois à Brougg dans sa nouvelle composition. Il a traité les affaires centrales de l'association, du programme d'activités au budget en passant par les comptes annuels. Il a également discuté différents projets proposés, s'est informé sur ceux en cours. Il a approuvé des prises de position et des recommandations de vote. Les membres du comité ont en outre été actives pour représenter l'USPF lors des assemblées des organisations membres cantonales, dans de nombreuses autres séances, manifestations, groupes d'accompagnement de l'OFAG, de la HAFL et d'autres institutions. Ces tâches de représentation sont essentielles, car elles rendent le travail de l'USPF visible et renforcent simultanément son important réseau – un réseau qui est entretenu et constamment élargi.

*Jeanette Zürcher-Egloff*

## Changements au sein des organes

### Comité

- **Sabine Bosshard, GR**  
Représentante des organisations membres AI, AR, GL, GR, SG
- **Rahel Brütsch, SH**  
Représentante des organisations membres AG, BL/BS, SO

### Conférence des présidentes

- **Alice Ambrosetti, TI**
- **AnnaChristina Heinz, GR**
- **Armelle von Allmen, NE**
- **Aurélie Perrin, NE**
- **Nadine Walker-Schmid, VS-d**
- **Patricia Giezendanner, SG**



### Direction alémanique des examens

- **Maggie Kottmann, LU**  
Membre de la direction d'examen

### Représentantes de l'USPF

- **Caroline Maudonnet, FR-f**  
Agridea, comité
- **Sonja Frick-Zuberbühler, AR**  
Agrisano Prevos, vice-présidente



## Formation de la paysanne

### Paysanne / responsable de ménage agricole avec brevet EP

Le nombre réjouissant de lauréates et lauréats a pu être maintenu en 2025. Au total, 267 femmes et hommes ont obtenu leur brevet fédéral, exactement le même nombre que l'année précédente, dont 11 personnes en Suisse romande.

### Paysanne diplômée EPS

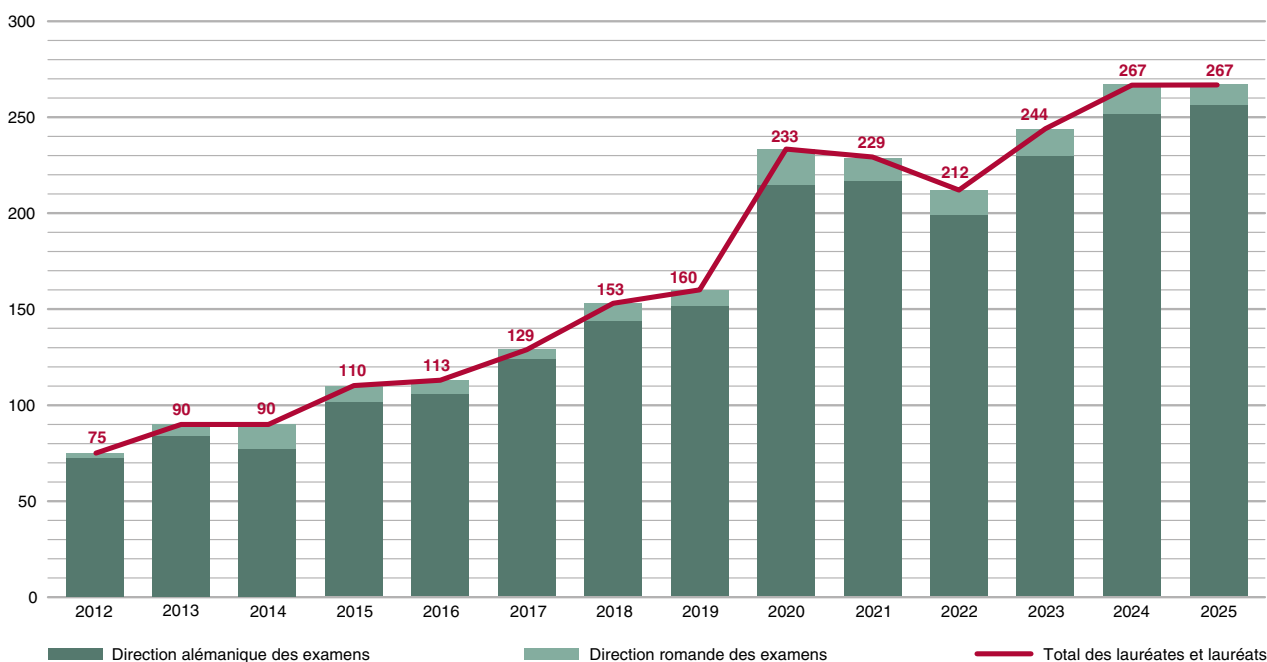
Cette année, trois paysannes des cantons d'Argovie, de Nidwald et de Saint-Gall ont passé l'examen professionnel supérieur. L'une d'entre elles a même obtenu la meilleure note de Suisse, et les deux autres figuraient parmi les meilleures de leur promotion – un succès impressionnant pour la formation de paysanne.

### Informations de la direction des examens

Après le départ d'Anita Senti, qui reste heureusement parmi nous en tant qu'experte, Maggie Kottmann rejoint la direction alémanique des examens. En tant que responsable des examens, elle organise désormais les examens d'automne et la remise des brevets. La clarification de la pratique professionnelle des futures candidates constitue aussi une de ses tâches principales.

Afin que nos expertes et experts disposent toujours des connaissances les plus récentes dans leur domaine d'activité, les directions d'examen organisent régulièrement les formations idoines. Sous la direction pédagogique de René Clerc (HEFP), 79 personnes au total ont ainsi suivi en novembre une formation continue sur le thème « Entretien professionnel ».

### Forte augmentation du nombre de brevets de paysanne / responsable de ménage agricole EP





Formation des expertes et experts

### Révision de la formation professionnelle supérieure

La révision bat son plein. Parallèlement à l'élaboration des compétences opérationnelles transversales s'appliquant à tous les métiers du champ professionnel de l'agriculture (agriculteur/trice, maraîcher/ère, arboriculteur/trice, viticulteur/trice, paysanne/responsable de ménage agricole), les compétences opérationnelles spécifiques à chaque métier sont également développées.

Un groupe de travail de 20 personnes, constitué de paysannes, d'agricultrices et de personnes expertes aux examens, dirigeant des écoles ou enseignantes, de Suisse alémanique et romande, assure cette tâche pour la profession de paysanne/responsable de ménage agricole.

Une compétence opérationnelle décrit une action professionnelle typique ainsi que les termes appropriés (p. ex. planifier l'alimentation en fonction de la situation et des besoins). L'économie familiale ainsi que les compétences en communication et personnelles restent au cœur de la formation. Parallèlement, les compétences en matière de production et de gestion d'exploitation sont encore renforcées, ce qui permet de mieux définir et d'étoffer le profil professionnel de la paysanne. *Jeanette Zürcher-Egloff*



Anja Hodel, Bösinggen FR  
Assistante en pharmacie diplômée,  
paysanne brevetée EP

#### Pourquoi as-tu suivi la formation de paysanne brevetée ?

« J'ai grandi dans l'exploitation agricole de mon père et je me suis toujours sentie très proche des animaux et de la nature. Une formation d'agricultrice aurait été tout indiquée, mais à l'époque, je n'ai pas eu le courage nécessaire. Grâce à mon propre jardin, j'ai découvert le plaisir de transformer les produits. Cela m'a finalement conduite aux cours de paysanne, sans savoir où ce chemin me mènerait. »

#### Quand et pourquoi as-tu décidé de reprendre l'exploitation agricole de ton père ?

« Aux cours de paysanne, j'ai rencontré beaucoup de femmes dans la même situation. Nous nous sommes encouragées mutuellement. En parallèle, nous avons eu de plus en plus de discussions à la maison sur l'avenir de l'exploitation. La décision de suivre les traces de mon père et de reprendre l'exploitation agricole a donc muri pendant ma formation. »

#### En quoi cette formation t'a-t-elle aidée ?

« Certains modules tels que la comptabilité, l'économie rurale, le droit rural, l'élevage bovin et les grandes cultures sont très utiles dans mon travail. Néanmoins, il faut compléter ces connaissances par des recherches personnelles pour mener une exploitation. Surtout au début, il est important d'avoir à ses côtés quelqu'un avec des connaissances pratiques – dans mon cas, mon père et notre employé. »



## Commission alimentation et économie familiale

### « Recettes de nos paysannes » – coopération avec Swissmilk

En 2025, nous avons eu le plaisir d'ajouter 15 nouvelles recettes de nos paysannes à notre collection. Nos paysannes et femmes rurales ont cuisiné et pâtissé avec beaucoup de passion et ont partagé leurs recettes préférées avec nous. Swissmilk a mis en valeur ces trésors culinaires avec une préparation soignée et des photographies professionnelles. Un grand merci à toutes les cuisinières qui nous ont ouvert les portes de leur cuisine et nous ont fait part de leurs idées originales. L'ensemble de la collection est disponible sur [swissmilk.ch](http://swissmilk.ch) dans la catégorie « Recettes de nos paysannes » et sur [paysannes.ch](http://paysannes.ch), où elles peuvent être facilement filtrées par type ou par saison.

### « Tips & astuces des paysannes » dans les magazines Schweizer Familie et Swissmilk Family

Les compétences variées des paysannes et des femmes rurales dans les domaines de l'alimentation, du ménage, de la santé, du jardin, de l'upcycling et de la durabilité sont présentées à un large public sous la forme de « Tips & astuces des paysannes » dans le magazine Schweizer Familie. Chaque mois, une double page est consacrée à un thème spécifique. Nos paysannes et femmes rurales y partagent leurs précieuses connaissances et leurs idées pratiques, qu'il s'agisse de produits de saison comme les oignons, les pissenlits, la rhubarbe, les pommes, les herbes aromatiques ou la lavande, d'occasions festives comme Pâques, les fêtes estivales ou l'Avent, ou encore de sujets pratiques du quotidien comme la lessive ou le creux de janvier. Parallèlement, toutes les rubriques figurent sur notre site web et sont partagées sur nos réseaux sociaux.

De plus, une double page a été publiée dans le magazine Swissmilk Family sur le thème « En automne, on regagne ses pénates », dans laquelle les paysannes et femmes rurales révèlent l'une ou l'autre astuce quotidienne sur les oignons, les conserves ou les légumes-racines.

### Journée de l'économie familiale

Pour cette Journée internationale, le 21 mars 2025, nous avons publié un article dans le magazine Schweizer Familie sous le titre « Repenser la consommation ». Les lectrices et lecteurs étaient invités à remettre en question leur propre comportement de consommation et à découvrir des moyens de mener une vie quotidienne plus consciente et plus durable. Une pyramide de la durabilité en 7 étages servait de guide pour réduire la consommation et la rendre plus responsable. Le message est clair : chaque contribution compte. Commencer aujourd'hui c'est contribuer demain à la protection de notre environnement.



### Le nouveau livre de cuisine : les paysannes cuisinent « Aus 1 mach 5 »

Le livre de cuisine « Aus 1 mach 5 » (Faites-en 5 à partir d'1), qui paraîtra au printemps 2026 en collaboration avec les éditions LandLiebe (Ringier SA), est le fruit de plusieurs mois de planification, de cuisine, d'écriture et de conception, menés avec beaucoup de passion, d'expertise et de travail d'équipe. Avec ce livre de cuisine et ses recettes, la commission A & EF s'engage en faveur d'une consommation consciente de produits régionaux et de saison. Elle montre comment créer quatre variantes saisonnières à partir d'une recette de base. Les recettes sont faciles à réaliser et incitent à la créativité. Ce livre convient à la cuisine de tous les jours et regroupe le savoir pratique des paysannes avec une touche d'originalité.

### Médias

Les connaissances et le savoir-faire des paysannes et des femmes rurales sont régulièrement diffusés à travers des recettes, des tips & astuces ainsi que des articles spécialisés dans différents médias, par exemple la Revue UFA, LeMatin.ch (en collaboration avec la Semaine Suisse du Goût) ou Schweizer Bauer. Le but est de transmettre des compétences, de valoriser l'économie familiale et une alimentation consciente.

Nicole Eckert



130 recettes  
et un  
calendrier  
des saisons



## La cuisine magique 5 en 1 : une recette, cinq variantes

- 26 recettes de base et 4 variantes pour chacune
- 130 recettes – saisonnières, régionales, modulables
- Entrées, salades, plats principaux, desserts et collations
- Avec calendrier des saisons à détacher et à accrocher
- Le livre est disponible uniquement en allemand

Commandez dès maintenant chez nous ou  
achetez-le en librairie !



## Domaine spécialisé politique agricole PA

Cette année, plusieurs processus ont abouti après plusieurs années d'engagement actif de l'USPF, d'autres se poursuivent. Ils renforcent la position des conjointes et conjoints et favorisent la présence des femmes à la tête des exploitations, seules ou en partenariat.

### Couverture d'assurance

Après l'inscription du principe de la couverture d'assurance dans la loi sur l'agriculture, l'ordonnance sur les paiements directs définit maintenant sa mise en œuvre. Dès janvier 2027, le versement des paiements directs sera subordonné à la couverture d'assurance des personnes mariées ou en partenariat enregistré. Les deux axes de cette couverture d'assurance sont indispensables et font partie intégrante de la protection de l'exploitation agricole et de l'activité agricole contre les risques. Ils permettent d'assurer le financement d'une solution de remplacement de la personne qui ne peut plus réaliser ses tâches.

Un site web dédié informe en détail sur ce thème et permet de vérifier sa couverture personnelle ou de prendre rendez-vous pour un conseil. L'USPF recommande d'agir dès maintenant, dans l'intérêt des personnes concernées et des exploitations agricoles.



### Révision partielle du droit foncier rural

L'USPF a participé activement au groupe d'accompagnement de l'OFAG pour la révision partielle de la loi fédérale sur le droit foncier rural LDFR. La motion 22.4253 de la Commission de l'économie et des redevances du Conseil des États CER-E fixe trois objectifs : renforcer l'exploitation à titre personnel, l'esprit d'entreprise et la position des conjoints. Dans son message du 08.10.2025, le Conseil fédéral propose une révision allant dans ce sens et trois modifications servent explicitement le troisième objectif.

- Introduction d'un droit de préemption pour les conjointes et conjoints, en deuxième rang, après les descendants et avant les frères et sœurs et leurs enfants.

- Augmentation de la valeur d'imputation pour les investissements importants effectués dans les dix ans précédant l'aliénation par le biais de durées d'amortissement définies.
- Possibilité de dépasser la charge maximale sans autorisation pour garantir les droits matrimoniaux fixés par le juge du divorce.

Ces deux dernières modifications permettront en particulier de réduire les conséquences financières négatives du divorce pour les conjoints, en majorité des femmes. Au-delà de reconnaître l'implication des conjointes et conjoints dans les exploitations, le droit de préemption pourrait favoriser l'augmentation du nombre de femmes dirigeant une exploitation agricole, tout comme la mise en place d'un partage matériel des exploitations. L'USPF salue cette révision et appelle au soutien du Parlement.

### Améliorations en matière de divorce

Une modification de la loi fédérale sur l'agriculture a été adoptée par le Parlement. Issue d'une proposition commune de l'USPF et l'USP, elle sert de base à de nouvelles conditions d'octroi d'améliorations structurelles individuelles : conseil commun du couple et/ou rémunération de la conjointe ou du conjoint. L'analyse du régime matrimonial, de la collaboration et de leurs effets et la mise en place de mesures adéquates, y compris la rémunération, permettent d'améliorer la situation des femmes de l'agriculture.

### Politique agricole PA 2030+ : Des jalons pour le futur et groupe d'accompagnement

Lors de sa rencontre annuelle avec l'Office fédéral de l'agriculture OFAG en mai 2025, la présidence de l'USPF a déposé une Feuille de route PA2030+. Elle contient les attentes de l'USPF pour la politique agricole PA2030+ concernant les femmes, ainsi que les objectifs économiques et sociaux pour 2030. Le but de l'USPF est de continuer d'améliorer la situation des femmes dans l'agriculture et



de leur permettre d'y vivre et travailler dans des conditions équitables et équivalentes à celles auxquelles leurs confrères masculins sont historiquement habitués.

Un communiqué de presse a également été publié à cette occasion.



Outre des attentes générales, l'USPF formule des demandes concrètes : prolongation de l'aide initiale, encouragement à l'installation des femmes comme cheffes d'exploitation, clarté des flux financiers, prise en compte des apports des partenaires. L'OFAG est en outre invité à analyser les réglementations de pays voisins et à s'en inspirer.

L'USPF participe aussi au groupe d'accompagnement PA2030+ de l'OFAG et a régulièrement pris position et transmis des demandes sur plusieurs thèmes. L'USPF a insisté à maintes reprises sur la nécessité de mettre un accent particulier sur les aspects économiques et sociaux de la durabilité en faveur des familles paysannes et poursuivra ainsi.

### Initiative sur l'alimentation

La Conférence des présidentes de l'USPF recommande à l'unanimité de rejeter l'initiative populaire « Pour une alimentation sûre – grâce au renforcement de la production indigène durable, à davantage de denrées alimentaires végétales et à une eau potable propre (initiative sur l'alimentation) ». Son titre laisse croire à un but séduisant, mais ses objectifs visent un taux d'auto-provisionnement élevé dans un délai très court. Le seul moyen d'y parvenir serait de contraindre la population à modifier drastiquement son alimentation. Ce n'est pas réaliste. L'USPF relayera les arguments de l'alliance pour le non.

### Sensibilisation aux néophytes envahissantes

Les néophytes envahissantes se propagent rapidement en ville comme dans les zones rurales. En raison de leur fort potentiel nuisible, elles doivent être combattues activement et requièrent l'action de toutes et tous, y compris du

grand public. L'USPF a donc mis sur pied une campagne de sensibilisation sur dix néophytes courantes. D'avril à septembre, nous avons présenté ces néophytes sur les réseaux sociaux et dans notre newsletter. Nous avons ainsi fourni des informations utiles sur leurs caractéristiques distinctives, leurs effets et les mesures concrètes pour les combattre. Cela nous a permis de toucher un large public et d'accroître considérablement la visibilité du sujet. Le site web reste accessible. La campagne sera reconduite en 2026.

### Consultations et lobbying

Le domaine spécialisé PA a pris position dans plusieurs procédures de consultation importantes. Il a aussi effectué du lobbying auprès des membres du Parlement à plusieurs reprises pour défendre les intérêts des familles paysannes et des femmes de l'agriculture. Des rencontres avec le Conseiller fédéral en charge de l'agriculture et la direction de l'OFAG ont également permis d'aborder les thèmes actuels. Dans nos prises de position comme dans nos contacts avec la politique et les institutions, nous transmettons principalement le point de vue des femmes de l'espace rural, soit des paysannes et des femmes rurales.



Je remercie Yvonne Ritter Humbert, spécialiste PA et Sylviane Perret, secrétariat général, ainsi que les membres de l'espace-écho PA pour leur soutien et la bonne collaboration.

Anne Challandes

## Domaine spécialisé politique familiale et sociale

### Engagement politique – Représentation des intérêts pour les femmes de l'espace rural

Nous avons examiné différents dossiers et avons insisté avec ténacité pour obtenir des améliorations, en particulier pour les femmes. Parmi les thèmes centraux de notre engagement figuraient :

- **Loi sur les crèches** : après quatre ans de discussions parlementaires intenses, grâce à l'engagement sans faille d'associations et d'organisations, l'objectif est enfin atteint à la session d'hiver : les deux chambres ont approuvé la loi sur les crèches. Les parents bénéficieront ainsi d'un allègement sensible de leurs charges avec des coûts de places en crèche plus bas d'environ 20%. Nous nous sommes engagées dès le début pour la loi sur les crèches. Même en zone rurale, les familles ont besoin de structures d'accueil abordables et fiables. Les familles paysannes ne peuvent plus présumer que les grands-parents s'occuperont des enfants quand les deux parents travaillent.
- **Imposition individuelle** : en votation en 2026
- **Réforme AVS 2030.**
- **Rentes de veuve et de veuf/adaptations des rentes de survivants AVS**
- **Initiative pour un congé familial** : en phase de collecte de signatures jusqu'en octobre 2026. Nous avons enquêté auprès de nos membres pour connaître leur avis. Les résultats montrent à la fois des opportunités et des défis qui doivent être soigneusement pesés. Les réponses nous serviront dans les discussions à venir.

En outre, l'USPF s'est engagée, en collaboration avec des organisations partenaires et d'autres associations, dans le lobbying parlementaire sur les dossiers politiques suivants :

- « Femmes enceintes au travail. Comblent les lacunes, protection de la maternité pour toutes les travailleuses »
- Discrimination salariale
- « Non à la motion Salzmann – Remettre des munitions de poche aux militaires »

### Nous avons élaboré les prises de position suivantes :

- Prolongation et modification de l'ordonnance sur le contrat-type de travail pour les travailleurs de l'économie domestique (CTT économie domestique)
- 23.406 Iv. pa. Jost. Des familles fortes grâce à des allocations adaptées



Nous soutenons également la diffusion de la campagne nationale de prévention « L'égalité contre la violence ».

### Plateforme « Surmenage et prévention du burnout »

Le burnout ? Pas moi... Pourtant, de plus en plus de personnes sont touchées par le surmenage au quotidien. Les personnes travaillant dans l'agriculture sont particulièrement exposées au burnout, plus que la moyenne de la population. Le risque croît du fait des longs horaires, du manque de temps libre, de la pression du temps, de l'imbrication entre travail et famille et, de plus en plus, de la situation financière des exploitations. Dans ce contexte, la Haute école spécialisée de Suisse orientale OST et l'USPF lancent conjointement le deuxième projet « Prévention du burnout dans l'agriculture 2.0 ». Soutenu par l'Office fédéral de l'agriculture OFAG, ce projet vise à étendre à l'échelle nationale et à professionnaliser le travail de prévention mené avec succès dans le cadre du premier projet (2021-2023).

L'objectif est de mettre en place un réseau de conseil professionnel qui soutient les paysannes, agricultrices, agriculteurs et leurs familles. Des pairs (anciennement concernés) et des sentinelles (du milieu agricole) seront intégrés et le réseau existant élargi à des partenaires de toutes les régions linguistiques. L'USPF se chargera principalement de l'extension de la plateforme web.



### Plateforme « Aide et soutien »

En début d'année, nous avons pu élargir la plateforme Aide & Soutien avec quatre nouveaux spécialistes, dont deux viennent renforcer notre offre en Suisse romande. La demande



## Plus de femmes en politique ...



**Regina Durrer-Knobel,**  
Conseil national,  
Le Centre/NW

« Les thèmes qui concernent les femmes doivent être portés en politique par les femmes, sinon ils tombent dans l'oubli ! C'est pourquoi les femmes doivent s'impliquer activement dans la politique. »



**Christine Badertscher,**  
Conseil national,  
Les Vert-e-s/BE

« Les paysannes et les femmes rurales sont des bâtisseuses de ponts. Elles défendent des solutions raisonnables, recherchent plutôt l'équilibre, veulent moins polariser et comprennent les différents points de vue. Elles jouissent ainsi d'une grande crédibilité au Parlement. »



**Vroni Thalmann-Bieri,**  
Conseil national,  
UDC/LU

« N'hésitez pas à vous lancer en politique ! Celle qui ne fait pas d'erreur n'apprend rien. »



**Katja Riem,**  
Conseil national,  
UDC/BE

« Grâce à leur pragmatisme, leur expérience pratique et leur sens de la communauté, les paysannes et femmes rurales apportent à la politique précisément les valeurs qui renforcent notre société – et constituent ainsi une forte motivation pour s'engager soi-même en politique. »



**Simone de Montmollin,**  
Conseil national,  
PLR/GE

« Oser se lancer en politique est un défi qu'il vaut la peine de relever – la mixité des instances enrichit le débat et la présence de femmes à Berne assure une représentation effective de leurs intérêts. »

augmente sensiblement : dès septembre, nous avons enregistré autant d'appels que pendant toute l'année 2024. 32 % des appelants étaient des hommes, 68 % des femmes. La majorité des demandes concernent toujours les thèmes « séparation et divorce » et « surmenage ». Les demandes liées à des difficultés financières occupent désormais la troisième place.

Selon leur situation, les personnes en quête d'aide sont orientées vers des services cantonaux ou vers les spécialistes en matière de médiation, coaching ou droit de la plateforme, qui ont toutes et tous une expérience dans le domaine de l'agriculture. L'USPF continuera à sensibiliser à l'importance d'accepter de l'aide à un stade précoce et de demander conseil en cas de difficultés personnelles, familiales ou professionnelles.



### Rencontre de réseautage au Palais fédéral

« Dans les coulisses du Palais fédéral – aperçu du travail des parlementaires féminines » : À mi-législature, nous avons invité nos membres à participer à un échange passionnant. 90 paysannes et femmes rurales de toutes les régions de Suisse – membres de l'USPF, membres du comité et présidentes des organisations cantonales de paysannes et de femmes rurales – ont répondu à notre invitation en septembre. Elles ont pu échanger avec des parlementaires féminines, découvrir le travail parlementaire et nouer de précieux contacts. Cinq conseillères nationales ont dévoilé aux participantes les coulisses du quotidien politique. Leurs interventions ont montré à quel point la diversité et l'engagement sont importants pour un parlement fort. L'événement organisé au Palais fédéral visait à donner un aperçu de l'activité politique, à promouvoir le réseautage et à inciter davantage de femmes à s'intéresser à la politique. Il a également ouvert la perspective sur les prochaines élections fédérales de 2027. L'USPF continuera d'encourager les femmes de l'espace rural à s'engager en politique et prévoit de relancer sa plateforme électorale reconnue.

*Gabi Schürch-Wyss*

## Secrétariat général

En 2025, l'équipe du secrétariat général s'est attelée avec dévouement, passion et excellence à une grande variété de sujets, de projets et de défis. Un coup d'œil à notre site web et à nos réseaux sociaux révèle la richesse des services que nous proposons à nos membres – toutes les femmes de l'espace rural, de toutes générations : guides, tips & astuces, recettes, mise en relation avec des spécialistes en cas de situations difficiles, prévention du burnout, nouvelle formation modulaire en Suisse romande, formation de la paysanne/resp. de ménage agricole, événements de réseautage et campagne de sensibilisation aux plantes invasives. Notre motivation au quotidien et nos objectifs restent inchangés : offrir des prestations à nos membres, défendre leurs intérêts, sensibiliser le public et la politique aux préoccupations de l'association et assurer la visibilité médiatique.

### Course féminine suisse 2026

Lorsque paysannes et femmes rurales de toute la Suisse convergent vers Berne, en tenues sportives, elles se rendent à la Course féminine suisse – un nouveau record avec plus de 50 participantes de l'USPF. Course à travers le centre-ville de Berne et partage d'un moment convivial sur la terrasse du Palais fédéral : une expérience pleine de joie, d'énergie et de solidarité entre les femmes de l'espace rural.

### Administration des membres

La gestion des membres est essentielle pour les associations, et notre logiciel gratuit simplifie cette tâche. En 2025, nous avons de nouveau intégré de nombreuses nouvelles associations dans notre logiciel, en leur fournissant formation et assistance.

Le logiciel accompagne efficacement les associations avec la gestion d'adresses, le publipostage, l'envoi de mails, la facturation et la comptabilité. Notre équipe fournit un soutien individuel pour le bon fonctionnement.

*Kathrin Bieri*

## Les points forts de l'USPF en 2025



**Kathrin Bieri,**  
Gérante

« Préparatifs pour l'Année internationale ONU des paysannes et agricultrices 2026 : élaboration commune d'idées, conception et création de campagne, recherche de protagonistes, séances photos, rencontre de femmes fortes – quel enrichissement ! »



**Eveline Wittich,**  
Administration & comptabilité formation

« Les moments forts sont réguliers car le travail pour la formation de paysanne est très varié et j'apprends toujours du nouveau. L'AD annuelle est chaque fois un moment fort. »



**Nicole Eckert,**  
Gestion de projet commission alimentation & économie familiale, graphisme

« Être présente lors des séances photo pour notre livre de cuisine et pouvoir directement réaliser notre propre mise en page des photos sur place a été un moment inspirant pour moi. »



**Irene Angehrn,**  
Organes, communication, plateforme Aide & soutien, gestion des membres

« Dans les coulisses du Palais fédéral, j'ai ressenti à quel point le courage et l'engagement peuvent être efficaces – l'aperçu du travail des parlementaires féminines m'a beaucoup impressionnée. »



**Sylviane Perret,**  
Organes, communication, politique agricole

« J'ai été très heureuse de constater que la formation modulaire de l'USPF a été lancée avec succès en Suisse romande et suscite un vif intérêt. »

## L'USPF en chiffres



# 222

Tips & astuces des paysannes et femmes rurales sur différents thèmes figurent déjà sur notre site internet.



# 91

Femmes de Suisse romande sont inscrites pour la nouvelle formation USPF « Nous façonnons l'avenir dans les instances – engagée avec compétence et en réseau ».



# 130

Recettes ont été créées, testées, photographiées et mises en page par la commission A & EF pour le nouveau livre de cuisine « Aus 1 mach 5 ».



# 44'948

Membres : paysannes et femmes rurales, dans 28 organisations membres, dont 1 tessinoise, 7 romandes et 20 alémaniques.



# 267

Personnes ont réussi l'examen professionnel de paysanne / responsable de ménage agricole et obtenu leur brevet en 2025.



# 285'000

Consultations de notre site internet avec une durée moyenne de lecture de 2 minutes et 15 secondes.



# 108

Associations dans 12 cantons profitent de notre logiciel convivial et gratuit pour l'administration des membres et de l'assistance du secrétariat général.

## Relations internationales

### Rencontre des quatre pays germanophones : reconnaître et valoriser le travail de care non rémunéré

L'organisation de la rencontre des associations de paysannes et de femmes rurales d'Allemagne, d'Autriche, du Tyrol du Sud et de Suisse a constitué un moment fort de l'année. Du 14 au 16 septembre 2025, l'USPF a eu le plaisir d'accueillir à Berne leurs présidentes et gérantes. Un programme varié, axé sur la pratique avec des exposés spécialisés, comprenant des échanges avec des parlementaires féminines et deux visites d'exploitations, a apporté un aperçu précieux sur les différentes réalités agricoles et a favorisé le dialogue transfrontalier. Les associations de paysannes et de femmes rurales des quatre pays représentent un total d'environ 646'000 paysannes et femmes rurales qui effectuent chaque jour 4 à 5,5 heures de travail de care non rémunéré – pour la famille, l'exploitation ou la collectivité. Fondement de notre société, le travail de care reste invisible et non rémunéré. Dans ce contexte, les présidentes et gérantes ont conjointement revendiqué qu'il devienne visible, reconnu, valorisé et pris en compte dans le calcul des retraites.

Le travail de care comprend toutes les activités non rémunérées liées à l'accompagnement, aux soins (y compris aux adultes dépendants), à la gestion du ménage et de la famille, à l'alimentation, à l'administration et au bénévolat. Elles sont principalement effectuées par les femmes et d'importance systémique. Elles assurent la cohésion sociale et permettent de réaliser des économies considérables dans les ménages privés et les finances publiques tout en maintenant la société fonctionnelle. Les discussions ont démontré que l'égalité et la conciliation travail-famille dépendent largement de la reconnaissance du travail de care. Sa répartition inégale entre femmes et hommes et l'absence de valorisation financière contribuent significativement à l'écart de retraite entre les genres et aux désavantages structurels sur le marché du travail. Dans les zones rurales, le manque d'offres pour l'accueil des enfants et les soins aggrave encore cette situation.



Les associations lancent donc un appel commun à la politique, à la société et à l'économie pour revaloriser enfin le travail de care. Elles réclament une répartition équitable du travail de care, sa prise en compte dans le calcul des retraites, la mise en œuvre systématique de l'égalité, la garantie d'infrastructures d'accueil et de soins sur l'ensemble du territoire, ainsi que des mesures de sensibilisation et de formation visant à mettre en évidence la valeur du travail de care non rémunéré et à briser les stéréotypes liés au genre.

*Kathrin Bieri*

### Faits sur le travail de care non rémunéré :

- En 2024, les femmes ont effectué 34,9 heures de travail de care non rémunéré par semaine, les hommes 22,8 heures. Autrement dit les femmes y ont consacré en moyenne 12 heures et 6 minutes de plus par semaine que les hommes.
- Chaque année, les femmes (dès 15 ans) effectuent en Suisse 7,3 mia d'heures de travail de care non rémunéré. Au total, 12,2 mia d'heures de travail non rémunéré sont effectuées par an.
- Les femmes effectuent au total 59,70 % du travail de care non rémunéré, les hommes 40,30 %.
- Le volume de travail annuel en Suisse s'élève à 8,17 mia d'heures : 4,9 mia sont effectuées par les hommes, 3,2 mia par les femmes. Le nombre de ces heures de travail rémunéré est donc nettement inférieur au total de 12,19 mia d'heures de travail non rémunéré.
- En 2020, le travail non rémunéré représentait une valeur économique de 434 mia de francs pour 9,8 mia d'heures.

Source : Office fédéral de la statistique, 2024

## Finances : Comptes annuels 2025

COMPTE DE RESULTATS	2025	2024
Cotisations membres et donateurs	458'994.11	472'497.00
Recettes direction des examens de paysanne	73'330.65	66'147.10
Recettes commissions	29'988.57	46'240.00
Recettes projets	112'700.00	100'000.00
Honoraires/Assemblée des déléguées (AD)	13'355.00	26'561.20
Recettes diverses	117'744.40	84'565.60
<b>Revenu d'exploitation</b>	<b>806'112.73</b>	<b>796'010.90</b>
Dépenses direction des examens de paysanne	-22'152.80	-20'817.00
Dépenses commissions, projets	-146'923.06	-149'609.10
Cotisations et représentations au sein d'autres organisations	-24'731.40	-18'716.09
<b>Dépenses «prestations»</b>	<b>-193'807.26</b>	<b>-189'142.19</b>
Dépenses de personnel/frais	-257'142.50	-253'771.95
Indemnités comité et conférence des présidentes (CP)	-118'939.55	-120'539.20
Frais de déplacement comité et conférence des présidentes (CP)	-24'359.50	-26'243.30
Assurances sociales	-70'852.48	-71'601.75
Autres dépenses pour le personnel	-2'205.76	-6'830.50
<b>Dépenses de personnel</b>	<b>-473'499.79</b>	<b>-478'986.70</b>
Location bureaux	-29'984.90	-29'884.90
Dépenses administration et informatique	-83'050.94	-87'277.65
Manifestations (AD, CP, comité)	-22'861.75	-37'720.40
Frais de publicité	-109.89	-2'177.80
Autres charges d'exploitation	-1'538.60	-1'350.95
<b>Autres charges d'exploitation</b>	<b>-137'546.08</b>	<b>-158'411.70</b>
Amortissements	0.00	0.00
<b>Amortissements</b>	<b>0.00</b>	<b>0.00</b>
Bénéfice	1'138.25	914.83
Correction des valeurs «titres»	0.00	0.00
<b>Bénéfice d'exploitation</b>	<b>2'397.85</b>	<b>-29'614.86</b>
<b>BILAN</b>	<b>31.12.2025</b>	<b>31.12.2024</b>
<b>Actif</b>		
Fonds disponibles	944'647.97	869'343.49
Débiteurs/compte de régularisation actif	60'054.87	27'460.40
<b>Total actif circulant</b>	<b>1'004'702.84</b>	<b>896'803.89</b>
<b>Total actif immobilisé (titres/immobilisations corporelles)</b>	<b>1'502.00</b>	<b>1'502.00</b>
<b>Total actif</b>	<b>1'006'204.84</b>	<b>898'305.89</b>
<b>Passif</b>		
Créanciers/compte de régularisation passif	257'256.08	154'934.77
Réserves	64'472.60	64'472.60
Capital fonds	145'739.13	142'559.34
Capital propre	538'737.03	536'339.18
<b>Total passif</b>	<b>1'006'204.84</b>	<b>898'305.89</b>
<b>Déficit (-) / Bénéfice (+)</b>	<b>2'397.85</b>	<b>-29'614.86</b>

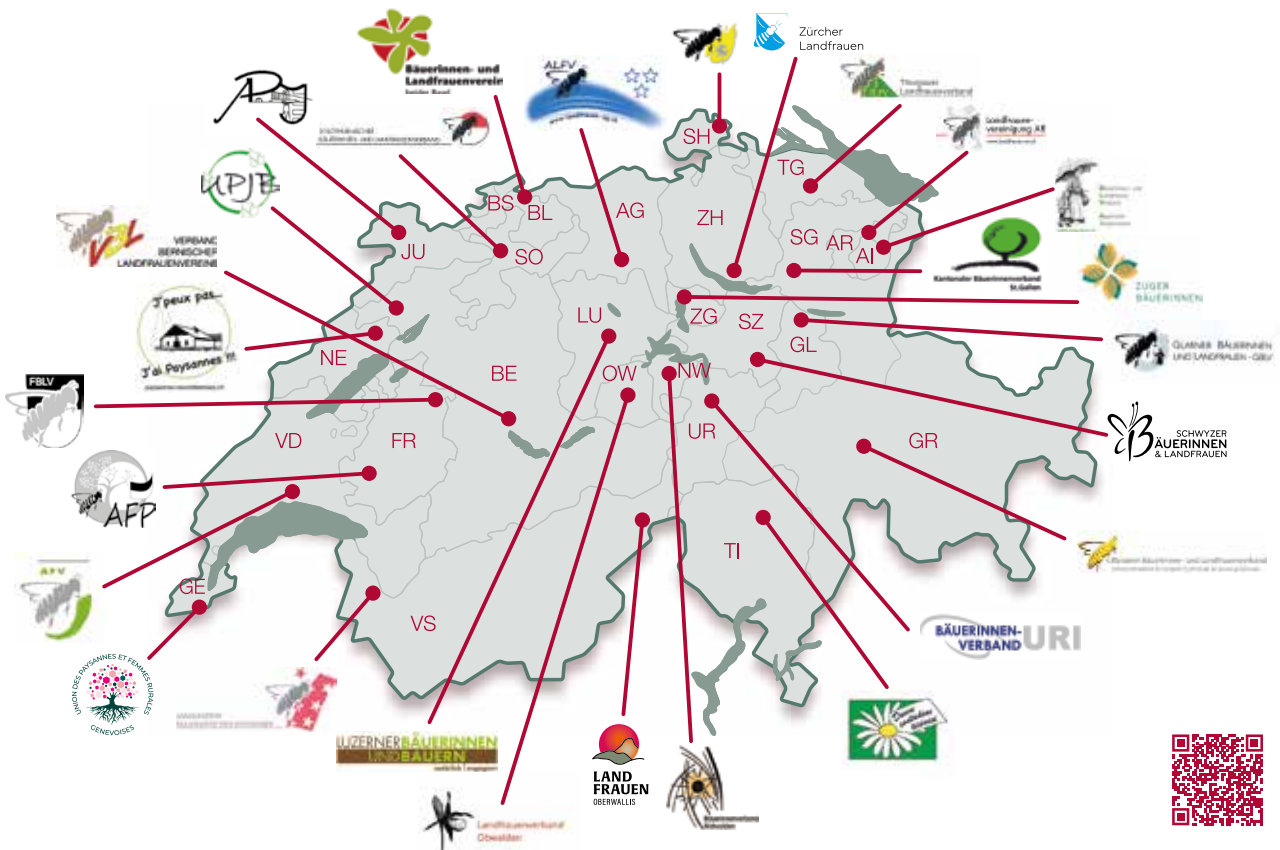
## Nos membres

Fin 2025, l'USPF comptait un total de 44'948 membres. Organisation faitière nationale des paysannes et femmes rurales, elle est composée de 28 organisations membres cantonales, réparties entre les régions germanophones, francophones et italophones. L'USPF compte au surplus un membre collectif, l'Association romande des paysannes professionnelles ARPP, ainsi que des personnes affiliées à titre individuel.

L'organisation des associations cantonales de paysannes et femmes rurales varie d'un canton à l'autre.

Dans les pages suivantes, vous trouverez les coordonnées actuelles, le nombre de membres, ainsi que les niveaux de structure respectifs de nos organisations membres.

## Les 28 organisations membres de l'USPF représentent tous les cantons et toutes les régions linguistiques





## Organisations membres cantonales

**Aargauischer Landfrauenverband ALFV**  
[www.landfrauen-ag.ch](http://www.landfrauen-ag.ch)



5405 membres > 12 arrondissements > 29 associations  
 villageoises dans les régions



**Andrea Hochuli**  
 5024 Küttigen, tél. 079 456 26 54  
[andrea.hochuli@zero1.ch](mailto:andrea.hochuli@zero1.ch)

**Bäuerinnen- und Landfrauenverband Appenzell-Innerrhoden BLV AI**  
[www.baeuerin.ch](http://www.baeuerin.ch)



190 membres dans l'association cantonale



**Mechtild Grubemann**  
 9056 Gais, tél. 079 228 87 19  
[toni.grubemann@gmx.ch](mailto:toni.grubemann@gmx.ch)

**Landfrauenvereinigung Appenzell Ausserrhoden**  
[www.landfrauen-ar.ch](http://www.landfrauen-ar.ch)



1533 membres > 18 sections avec des associations  
 villageoises dans les régions



**Simone Bischofberger**  
 9053 Teufen, tél. 071 333 40 33  
[simi.bischofberger@bluewin.ch](mailto:simi.bischofberger@bluewin.ch)



## Organisations membres cantonales

### Verband Bernischer Landfrauenvereine VBL

[www.landfrauen-be.ch](http://www.landfrauen-be.ch)



5296 membres > 42 associations régionales



**Barbara Kunz-Steffen**

3423 Ersigen, tél. 078 802 19 85

[barbara.kunz@landfrauen-be.ch](mailto:barbara.kunz@landfrauen-be.ch)

### Union des paysannes du Jura bernois UPJB

[www.up-jb.ch](http://www.up-jb.ch)



129 membres dans l'association cantonale



**Isabelle Kämpf**

2613 Villeret, tél. 032 941 56 77

[isakaempf@bluewin.ch](mailto:isakaempf@bluewin.ch)

### Bäuerinnen- und Landfrauenverein beider Basel

[www.landfrauen-blbs.ch](http://www.landfrauen-blbs.ch)



754 membres dans l'association cantonale > divisée en 4 cercles régionaux



**Evelyne Gasser**

4410 Liestal, tél. 079 353 98 32

[egasser@bluewin.ch](mailto:egasser@bluewin.ch)



### Freiburger Bäuerinnen- und Landfrauenverband FBLV

[www.landfrauen-fr.ch](http://www.landfrauen-fr.ch)



1919 membres > 17 sections avec des associations régionales



**Denise Schafer**

3184 Wünnewil, tél. 026 496 10 54  
[info@landfrauen-fr.ch](mailto:info@landfrauen-fr.ch)

### Association Fribourgeoise de Paysannes

[www.paysannesfribourgeoises.ch](http://www.paysannesfribourgeoises.ch)



243 membres dans l'association cantonale



**Murielle Chassot**

1635 La Tour-de-Trême, tél. 079 583 96 31  
[mumu.chassot@gmail.com](mailto:mumu.chassot@gmail.com)

### Union des paysannes et femmes rurales genevoises UPFG

[www.upfg.ch](http://www.upfg.ch)



259 membres > 9 groupes avec des associations régionales



**Sandra Baudet**

1298 Céligny, tél. 079 719 12 29  
[contact@upfg.ch](mailto:contact@upfg.ch)

## Organisations membres cantonales

### Glarner Bäuerinnen- und Landfrauenvereinigung

[www.bvgl.ch](http://www.bvgl.ch) rubrique Organisations/Landfrauenvereinigung



GLARNER BÄUERINNEN  
UND LANDFRAUEN - GBLV

263 membres dans l'association cantonale avec  
des représentations locales



co-présidence: **Monika Dürst**,  
8784 Braunwald, tél. 055 643 15 94  
**Caroline Schiesser**,  
8784 Braunwald, tél. 055 643 12 53  
[glarnerlandfrauen@gmail.com](mailto:glarnerlandfrauen@gmail.com)

### Bündner Bäuerinnen- und Landfrauenverband

[www.landfrauen-gr.ch](http://www.landfrauen-gr.ch)



Bündner Bäuerinnen- und Landfrauenverband  
Unione contadina del Grigioni | Unìun da las puras grischunas

1087 membres > 30 sections avec des associations  
villageoises dans les régions



**AnnaChristina Heinz**  
7434 Sufers, tél. 079 399 07 55  
[heinz@landfrauen-gr.ch](mailto:heinz@landfrauen-gr.ch)

### Association des paysannes jurassiennes APJ

[www.agrijura.ch/apj](http://www.agrijura.ch/apj)



500 membres dans l'association cantonale



**Edwige Steulet**  
2803 Bourrignon, tél. 079 489 50 49  
[edwige.steulet@gmail.com](mailto:edwige.steulet@gmail.com)



**Luzerner Bäuerinnen- und Bauernverband LBV**

[www.luzernerbauern.ch](http://www.luzernerbauern.ch)



1600 membres > 13 régions



**Elisabeth Rüttimann**

6276 Hohenrain, tél. 041 910 27 82  
pb@luzernerbauern.ch

**Union des paysannes Neuchâteloises UPN**

[www.paysannes-neuchateloises.ch](http://www.paysannes-neuchateloises.ch)



708 membres > 10 groupes avec des associations régionales



co-présidence:

**Armelle von Allmen-Benoît,**

2400 Le Locle, tél. 079 693 32 55  
armelle.vonallmen@gmail.com

**Aurélie Perrin,** 2316 Les Ponts-de-Martel,

Tél. 078 826 53 98,  
aureliechristophe.perrin@gmail.com

**Bäuerinnenverband Nidwalden**

[www.baeuerinnen-nw.ch](http://www.baeuerinnen-nw.ch)



517 membres > dans l'association cantonale



**Monika Lussi-Vogler**

6370 Oberdorf, tél. 077 416 74 40  
momi.lussi@hotmail.com

## Organisations membres cantonales

### Landfrauenverband Obwalden

[www.landfrauen-ow.ch](http://www.landfrauen-ow.ch)



Landfrauenverband  
Obwalden

968 membres > dans l'association cantonale avec  
17 représentations locales



co-présidence:

**Petra Rohrer**, [wp.rohrer@bluewin.ch](mailto:wp.rohrer@bluewin.ch)  
6072 Sachseln, tél. 079 747 51 79

**Fränzi Gasser**, [gasser-hinti@bluewin.ch](mailto:gasser-hinti@bluewin.ch)  
6078 Lungern, tél. 078 788 70 41

### Kantonaler Bäuerinnenverband St. Gallen

[www.baeuerinnen.ch](http://www.baeuerinnen.ch)



Kantonaler Bäuerinnenverband  
St.Gallen

3664 membres > 91 associations locales / régionales



**Patricia Giezendanner**  
9642 Ebnat-Kappel, tél. 071 990 04 83  
[praesidentin@baeuerinnen.ch](mailto:praesidentin@baeuerinnen.ch)

### Verband Schaffhauser Landfrauen

[www.landfrauen-sh.ch](http://www.landfrauen-sh.ch)



1864 membres > 20 sections sous forme d'associations régionales



**Vrony de Quervain-Stamm**  
8213 Neunkirch, tél. 079 599 47 16  
[praesidentin@landfrauen-sh.ch](mailto:praesidentin@landfrauen-sh.ch)



### Solothurnischer Bäuerinnen- und Landfrauenverband SOBLV

[www.soblv.ch](http://www.soblv.ch)



2184 membres > 25 sections avec des associations régionales



co-présidence:

**Sieglinde Jäggi**, [jaeggi.w@bluewin.ch](mailto:jaeggi.w@bluewin.ch)  
4208 Seewen, tél. 061 911 96 63

**Ida Schaffter**, [ida.schaffter@gmail.com](mailto:ida.schaffter@gmail.com)  
4116 Metzleren, tél. 061 731 23 36

### Schwyzner Bäuerinnen & Landfrauen

[www.baeuerinnen-sz.ch](http://www.baeuerinnen-sz.ch)



1201 membres dans l'association cantonale  
avec des représentations locales



**Edith Camenzind**  
6442 Gersau, tél. 077 400 50 72  
[info@baeuerinnen-sz.ch](mailto:info@baeuerinnen-sz.ch)

### Thurgauer Landfrauenverband TLFV

[www.landfrauen-tg.ch](http://www.landfrauen-tg.ch)



2970 membres > 49 associations régionales



**Regula Böhi-Zbinden**  
9504 Friltschen, tél. 078 746 02 15  
[regula.boehi@landfrauen-tg.ch](mailto:regula.boehi@landfrauen-tg.ch)



## Organisations membres cantonales

### Associazione Donne Contadine Ticinesi ADCTi

[www.donnecontadine.ch](http://www.donnecontadine.ch)



170 membres > 4 groupes avec des associations régionales



**Alice Ambrosetti**

6720 Campo Blenio, tél. 079 811 89 56  
ambrosetti.alice7@gmail.com

### Bäuerinnenverband Uri BVU

[www.baeuerinnen-uri.ch](http://www.baeuerinnen-uri.ch)



468 membres dans l'association cantonale



**Margrith Gisler-Rüegg**

6469 Haldi, tél. 041 871 20 45  
margrith.gisler@baeuerinnen-uri.ch

### Association des Paysannes Vaudoises APV

[www.paysannesvaudoises.ch](http://www.paysannesvaudoises.ch)



4721 membres > 73 groupes avec des associations régionales  
ou villageoises



**Mireille Ducret**

1024 Ecublens, tél. 079 415 83 54  
jfm.ducret@bluewin.ch



### Landfrauen Oberwallis

[www.landfrauenow.ch](http://www.landfrauenow.ch)



146 membres dans l'association cantonale



**Nadine Walker**

3986 Ried-Mörel, tél. 076 418 42 20  
[info@landfrauenow.ch](mailto:info@landfrauenow.ch)

### Association Valaisanne des Paysannes AVP



130 membres dans l'association cantonale



**Claudine Barman**

1875 Morgins, tél. 079 332 43 79  
[cbarman@bluewin.ch](mailto:cbarman@bluewin.ch)

### Zuger Bäuerinnen

[www.zuger-baeuerinnen.ch](http://www.zuger-baeuerinnen.ch)



474 membres dans l'association cantonale



**Regula Iten-Knüsel**

6316 Edlibach, tél. 041 755 20 38  
[info@zuger-baeuerinnen.ch](mailto:info@zuger-baeuerinnen.ch)



## Organisations membres cantonales

### Zürcher Landfrauen Vereinigung ZLV

[www.landfrauen-zh.ch](http://www.landfrauen-zh.ch)



Zürcher  
Landfrauen

5565 membres > 10 sections d'arrondissements  
avec des représentations locales



**Susanne Fuster**

8488 Turbenthal, tél. 052 385 15 50  
[susanne.fuster@landfrauen-zh.ch](mailto:susanne.fuster@landfrauen-zh.ch)

### Membre collectif : Association Romande des Paysannes Professionnelles ARPP

[www.paysannes.ch/arpp](http://www.paysannes.ch/arpp)



310 membres



**Françoise Jacquat**

1680 Romont, tél. 078 842 63 55  
[sbjacquat@bluewin.ch](mailto:sbjacquat@bluewin.ch)

## Membres d'honneur

### Nos présidentes d'honneur

- Rosmarie Ledermann-Scheurer †, Montelier FR
- Marie-Theres Perler-Züsli, Fribourg FR
- Annemarie Will-Kohler, Ursenbach BE
- Ruth Streit, Aubonne VD
- Christine Bühler, Romont BE

### Nos membres d'honneur

- Ruth Leuthardt, St. Ursen FR
- Maria Schätti, Tuggen SZ
- Berta Truttmann, Küssnacht a. Rigi SZ
- Margrit von Ah, Sachseln OW

## Affiliation individuelle

Fin 2025, l'USPF comptait 104 personnes affiliées à titre individuel.

Nous vous remercions de la sympathie, de la solidarité et du soutien que vous manifestez à notre association, qui nous permettent de défendre les intérêts de nos membres !



## Deviens membre ...

... rejoins notre vaste réseau de femmes et profite d'échanger avec des femmes de l'espace rural ayant des intérêts divers. Contribue à renforcer les femmes. En tant que membre d'une association dans ton village, ton district ou ton canton, tu es également membre de l'association faîtière suisse, l'USPF. Tu la soutiens ainsi dans ses objectifs d'obtenir des améliorations supplémentaires pour les femmes de l'espace rural au niveau national.

### Qui peut devenir membre ?

Toutes les femmes qui s'intéressent aux activités de l'association locale et de la faîtière et qui souhaitent les vivre, participer à leur définition ou les soutenir.

### Où puis-je devenir membre ?

- Dans l'organisation des paysannes et des femmes rurales de ton village, de ton district ou de ton canton, afin de participer à la vie de ta région et d'intégrer ce réseau.
- Auprès de l'USPF à titre individuel, pour soutenir directement les intérêts et les objectifs de l'association faîtière suisse.

### Affiliation individuelle à l'USPF

Toutes les femmes et tous les hommes intéressés peuvent devenir membres individuels de l'USPF et soutenir l'association. La cotisation annuelle est de CHF 60.00.

## Membres du comité



**Anne Challandes**

**Présidente**

**Présidente du domaine spécialisé  
politique agricole ad interim**

Jonchère 15

2052 Fontainemelon NE

Tél. 079 396 30 04

challandes@landfrauen.ch



**Gabi Schürch-Wyss**

**Vice-présidente**

**Présidente du domaine spécialisé  
politique familiale et sociale**

Bütikofen 15

3422 Kirchberg BE

Tél. 034 445 85 20

schuerch@landfrauen.ch



**Jeanette Zürcher-Egloff**

**Vice-présidente**

**Présidente de la commission  
formation de la paysanne**

Lüthärtigen 5

6313 Edlibach ZG

Tél. 041 755 27 24

zuercher-egloff@landfrauen.ch

Présidence



**Rahel Brütsch**

**Présidente de la commission  
alimentation et économie familiale**

Im Winkel 11

8240 Thayngen

Tél. 078 794 16 53

bruetsch@landfrauen.ch



**Sabine Bosshard**

Obergasse 1

7206 Igis

Tél. 079 861 32 21

bosshard@landfrauen.ch



**Virginie Bugnon**

Chemin de Bon-Boccard 1

1162 St-Prex VD

Tél. 021 806 42 81

bugnon@landfrauen.ch



**Jenny Grin**

Route de Gressy 1

1432 Belmont-sur-Yverdon VD

Tél. 079 381 98 26

grin@landfrauen.ch



**Doris Marti**

Murgeliweg 111

3250 Lyss BE

Tél. 078 740 23 69

marti@landfrauen.ch



**Caroline Maudonnet**

Ch. de la Goletta 6

1615 Bossonnens FR

Tél. 079 753 33 78

maudonnet@landfrauen.ch



**Nicole Maurer-Walder**

Nauen 1

8335 Hittnau ZH

Tél. 079 748 73 53

maurer@landfrauen.ch

## Organisation de notre association

### Commission

#### formation de la paysanne

- Jeanette Zürcher-Egloff, Edlibach ZG  
*Présidente*
- Alexandra Cropt, Olon VD
- Anne-Catherine Gerber,  
Mont-Tramelan BE
- Monika Meyer-Muther, Isenthal UR
- Sybille Roth, Salenstein TG

#### Domaine spécialisé politique agricole

- Anne Challandes, Fontainemelon NE  
*Présidente ad interim*
- Yvonne Ritter Humbert,  
Marchissy VD

### Domaine spécialisé

#### politique familiale et sociale

- Gabi Schürch-Wyss, Kirchberg BE  
*Présidente*
- Alice Gwerder, Muotathal SZ

### Commission

#### alimentation et économie familiale

- Rahel Brütsch, Barzheim SH  
*Présidente*
- Trudi Berchtold, Giswil OW
- Virginie Bugnon, St-Prex VD
- Debora Heusser, Bertschikon ZH
- Doris Marti, Lyss BE

### Organisations membres et présidentes pages 20 – 30

### Organe de contrôle interne

- Andrea Tschopp, Bubendorf BL
- Beatrice Eichenberger, Biglen BE
- Geneviève Liniger, Cugy FR

### Organe de contrôle externe

- OBT AG, Brougg

### Auteurs BauernZeitung

- Barbara Heiniger, Huttwil BE
- Lotti Baumann, Beinwil am See AG
- Carole Locher, Bonstetten ZH

## Collaboration avec d'autres organisations

L'USPF est représentée au comité ou au conseil de fondation de plus de 30 organisations : de A comme Agridea, Agriviva ou AeH Fondation Agriculture et Handicap, à C comme CCA, Commission Consultative fédérale pour l'Agriculture ou CFQF, Commission Fédérale pour les Questions Féminines, de E, EàF, Ecole à la ferme à O comme OrTra AgriAliForm, et à U, USP, Union suisse des paysans. Les membres du comité de l'USPF et ses représentantes y exposent les préoccupations des femmes et y font valoir le point de vue des paysannes et des femmes rurales.

Ce réseau est de première importance pour les missions de l'USPF et la représentation de ses membres.

Voici la liste complète de ces organisations.



### Newsletter de l'USPF

Abonnez-vous maintenant!  
Découvrez-en plus chaque mois :

- Nouveautés sur nos projets
- Informations sur la formation de la paysanne
- Informations sur nos activités politiques
- Conseils actuels sur divers thèmes
- Recettes délicieuses, tips & astuces des paysannes, etc.

### Facebook & Insta

Suivez-nous : @paysannes.ch



Nous sommes le réseau  
des femmes de l'espace rural :

## ensemble.

Nous sommes un relai entre  
ville-campagne, montagne-plaine,  
productrices-consommatrices,  
générations,  
tradition-modernité.

## compétentes.

Grâce à nous, les femmes de  
l'espace rural sont fortes.  
Nous nous engageons pour une  
formation attractive de la paysanne/  
responsable de ménage agricole.

Nous favorisons les compétences  
en matière d'alimentation,  
d'économie familiale et de  
gestion du quotidien.

Nous représentons  
les intérêts des femmes  
de l'espace rural :

## engagées.

Nous nous engageons pour  
la place professionnelle,  
économique et sociale de la  
paysanne et de la femme  
de l'espace rural.

## ensemble.

- Avec nos organisations cantonales de paysannes et de femmes rurales, nous mettons en lien les femmes de l'espace rural. Nous offrons un **réseau social et professionnel**, ainsi que des échanges entre personnes partageant les mêmes intérêts. Nous éveillons l'enthousiasme des membres actuelles et nouvelles, des jeunes femmes de l'espace rural et des femmes de l'agriculture.
- Nous proposons un soutien à nos membres sous forme de **guides** pratiques sur la vie et le travail en commun. Avec la plateforme « **USPF – Aide et soutien** », nous les mettons en contact avec des spécialistes en matière de coaching, de médiation et de droit. Nous sensibilisons et encourageons à accepter de l'aide suffisamment tôt en cas de difficultés.
- Avec la Haute école spécialisée de l'Est, nous élaborons le projet « **Prévention du burnout 2.0** » afin de professionnaliser le réseau de conseil et de développer la formation initiale et continue des sentinelles, des pairs et d'autres groupes de conseil.
- Nous soignons la **collaboration** avec nos organisations membres et nous impliquons dans plus de **30 organisations et instances** afin de faire avancer la cause des femmes de l'espace rural.
- Nous nous engageons avec nos organisations cantonales de paysannes et de femmes rurales en faveur de la **Journée du lait à la pause**.
- Nous encourageons le réseautage, augmentons la **visibilité** de notre association dans la presse **écrite et sur les réseaux sociaux**.
- Nous participons à la « **rencontre des 4 pays** » des associations de paysannes et de femmes rurales germanophones et entretenons le dialogue avec la **Commission nationale des agricultrices CNA** (France).
- Nous dressons le portrait de paysannes et d'agricultrices à l'occasion de l'**Année internationale des paysannes et agricultrices 2026 de l'ONU**, afin de sensibiliser le public à l'importance des femmes dans l'agriculture et de mettre en avant des modèles. En collaboration avec les associations germanophones de paysannes et de femmes rurales, nous partageons ces portraits au-delà des frontières afin de renforcer la visibilité et le réseau sur le plan international. En collaboration avec le LID, nous réalisons également une **exposition au Musée suisse en plein air Ballenberg**.
- Nous participons à la **Course Féminine Suisse** à Berne.
- Nous proposons à nos membres des **offres d'information et de formation**.
- Nous mettons à disposition à nos organisations et sections membres un **logiciel pour la gestion des membres**.

## Programme d'activités 2026

**Ensemble.** Nous sommes le réseau des femmes de l'espace rural. Nous donnons une voix à près de 50'000 paysannes et femmes rurales de tous les cantons et régions linguistiques.

**Compétentes.** Nous nous engageons pour une formation de paysanne / responsable de ménage agricole attractive.

Nous favorisons les compétences en matière d'alimentation, d'économie familiale et de gestion du quotidien.

**Engagées.** Depuis 1932, nous nous engageons en faveur de la position professionnelle, économique et sociale des paysannes et des femmes de l'espace rural.





## compétentes.

- En collaboration avec « LandLiebe », nous lançons un nouveau **livre de recettes des paysannes et femmes rurales** afin de convaincre les consommatrices et consommateurs des avantages d'une alimentation régionale, de saison et d'une consommation durable.
- Nous nous engageons pour une formation de **paysanne/responsable de ménage agricole avec brevet** moderne, attrayante, fondée et orientée vers la pratique.
- Nous organisons les **examens professionnels fédéraux** menant au brevet de paysanne/responsable de ménage agricole sur mandat de l'OrTra AgriAliForm.
- Nous nous engageons jusqu'en 2029 dans la **révision** de la formation professionnelle supérieure du champ professionnel de l'agriculture, dont la profession de paysanne fait partie. Notre objectif est de préserver et de renforcer le métier de paysanne ainsi que les multiples **compétences** qui sont déterminantes pour une gestion d'exploitation en partenariat.
- Nous créons l'inspiration avec les **tips & astuces des paysannes en matière de cuisine, de jardinage, de santé & beauté, d'économie familiale, d'upcycling et de durabilité**, pour une alimentation saine et une gestion efficace du ménage et du quotidien. Nous nous engageons pour la valorisation de ces compétences et augmentons leur visibilité grâce à notre partenariat avec « Schweizer Familie » et la publication d'une double page mensuelle avec des conseils et nos tips & astuces.
- Nous faisons la promotion de la **Journée internationale de l'économie familiale** pour mettre l'accent sur l'économie familiale et son importance systémique dans la société.
- Nous **sensibilisons** aux thèmes importants liés à l'alimentation et à l'économie familiale, comme la régionalité, la durabilité, le gaspillage alimentaire.
- Nous publions les **recettes de nos paysannes** sur [paysannes.ch](http://paysannes.ch) en coopération avec [swissmilk](http://swissmilk.ch).
- Nous organisons pour nos membres de Suisse romande la **formation USP** « Nous façonnons l'avenir dans les instances – engagée avec compétence et en réseau ». L'objectif de cette formation continue est d'encourager et de renforcer les femmes pour leurs apparitions en public, leur engagement au sein d'instances, d'organisations et en politique.



## engagées.

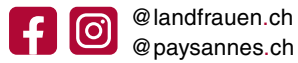
- Nous poursuivons notre campagne de sensibilisation couronnée de succès sur les **plantes envahissantes** (néophytes) et la manière de les combattre.
- Nous démarrons le projet « **Plus de femmes en politique** » en vue des élections fédérales de 2027.
- Nous accompagnons le **développement de la prévoyance vieillesse** (AVS 2030) et nous engageons pour des améliorations en faveur des femmes.
- Nous suivons l'évolution des questions de **politique familiale et sociale** (notamment le congé familial).
- Nous nous engageons pour une meilleure valorisation et une **reconnaissance du travail familial et domestique non rémunéré**.
- Nous nous impliquons dans les processus liés à la **position sociale et juridique des femmes dans l'agriculture** : en particulier pour des améliorations en cas de divorce, dans la révision du droit foncier rural et dans la mise en œuvre de la couverture d'**assurance pour les conjointes et conjoints**.
- Nous nous engageons fortement pour améliorer situation et la couverture sociale des femmes dans l'agriculture. Nous soutenons la sensibilisation aux thèmes de la rémunération, du partage des revenus, de la prévoyance et de la couverture des risques. Nous continuons à promouvoir la **campagne de sensibilisation** sur la nouvelle couverture d'assurance à partir de 2027 lancée avec l'USP, Agrisano et Prométerre.
- Nous exerçons une influence sur la future politique agricole et alimentaire, en particulier sur le développement de la **Politique agricole 2030+** et nous nous engageons à mettre en œuvre notre **Feuille de route PA 2030+**.
- Nous contribuons à l'élaboration d'un **système alimentaire** durable sur **toute la chaîne de création de valeur**, du champ à l'assiette.
- Nous nous engageons afin d'améliorer les **conditions sociales et économiques** pour les familles paysannes, en particulier avec une augmentation des revenus agricoles.
- Nous nous engageons dans la campagne de votation contre l'initiative pour une alimentation sûre.
- Nous élaborons des **prises de position et des recommandations de vote** sous l'angle de vue des femmes et des familles de l'espace rural lors de consultations et de votations sur les thèmes de politique agricole, familiale et sociale, comme sur ceux touchant à l'alimentation et à l'économie familiale.



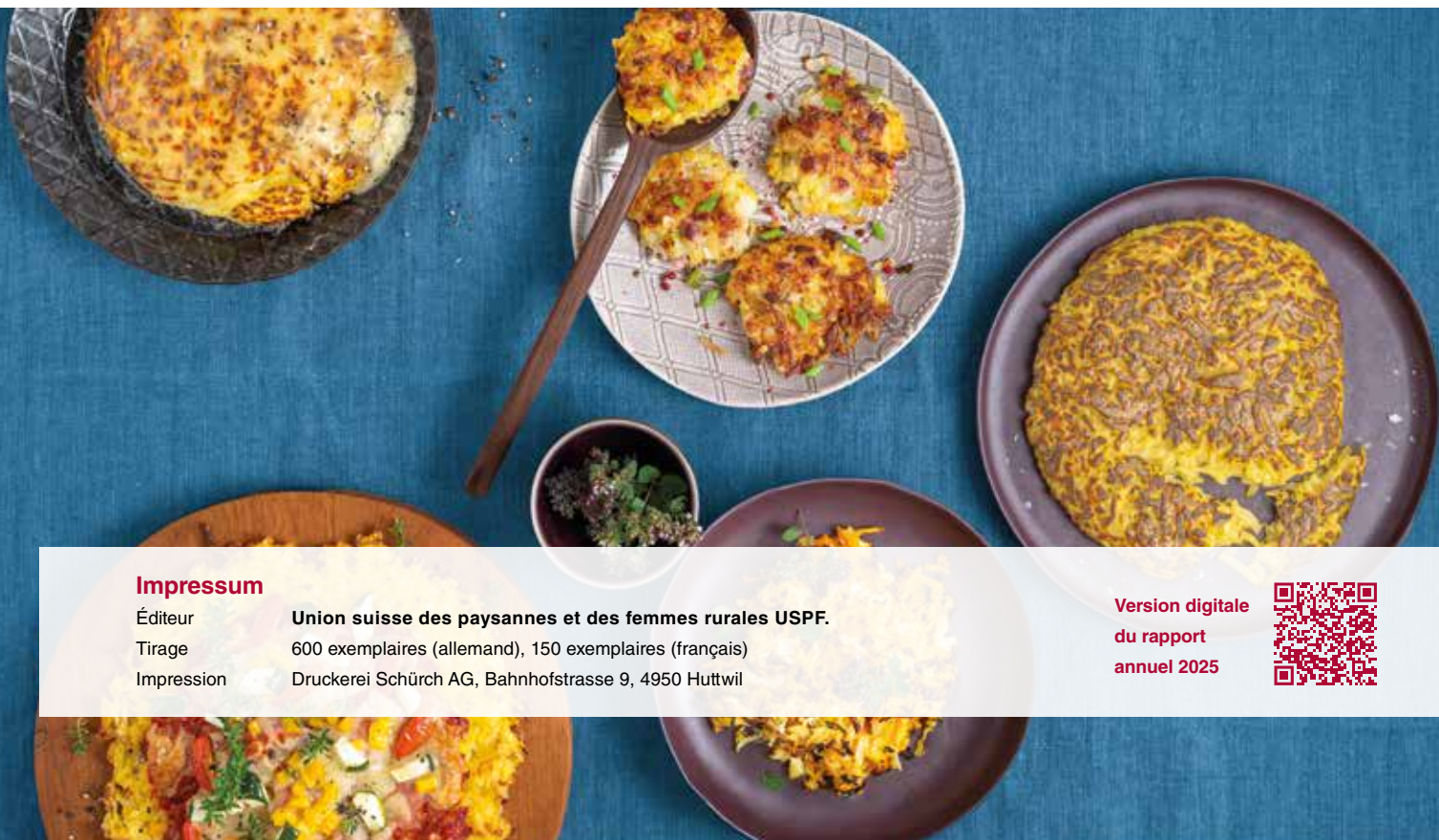
**SBLV. USPF. USDCR.**

Schweizerischer Bäuerinnen- und Landfrauenverband  
Union suisse des paysannes et des femmes rurales  
Unione svizzera delle donne contadine e rurali

Laurstrasse 6 · 5200 Brougg  
Téléphone 056 441 12 63  
info@landfrauen.ch  
www.paysannes.ch · www.landfrauen.ch



@landfrauen.ch  
@paysannes.ch



### Impressum

Éditeur **Union suisse des paysannes et des femmes rurales USPF.**  
Tirage 600 exemplaires (allemand), 150 exemplaires (français)  
Impression Druckerei Schürch AG, Bahnhofstrasse 9, 4950 Huttwil

Version digitale  
du rapport  
annuel 2025



**agrisano**

### Conseil en assurance

Notre meilleure compétence pour la couverture optimale.



Prenez rendez-vous maintenant!



agrisano.ch